

UR 22 mk II

USB AUDIO INTERFACE

Návod k použití



CZ



Obsah

Zpráva od vývojářského týmu	strana 2
Panelové ovladače a konektory	strana 3
Přední panel	strana 3
Zadní panel	strana 5
Software	strana 7
Použití UR22mkII	strana 10
Připojení	strana 10
Konfigurace nastavení audio driveru v DAW softwaru	strana 12
Nahrávání/přehrávání	strana 12
Použití UR22mkII s připojeným MIDI zařízením	strana 15
Problémy a jejich řešení	strana 16
Dodatky	strana 19
Blokové schéma	strana 19

Zpráva od vývojářského týmu

Děkujeme za výběr UR22mkII USB Audio rozhraní.

Od uvedení MR816CSX a MR816X na trh v roce 2008, se nabídka Steinberg audio rozhraní rozrostla a pokrývá celou řadu aplikací s UR824 a UR28M uvedenými v roce 2011, UR22 v roce 2013, UR44 a UR12 v roce 2014 a UR242 v roce 2015. Model UR22, který byl oblíben širokým spektrem uživatelů, byl nyní vylepšen, aktualizován a uveden na trh jako UR22mkII.

Jak vypovídá označení „mkII“, UR22mkII je vývojovým následníkem UR22. Nejvýznamnější nové funkce jsou podpora iOS a funkce Loopback. Extenzivní využívání mobilního nahrávání současnými tvůrci znamená, že podpora iOS je nyní naprosto nezbytná, ale hardwarová omezení UR22 jej znemožnila vydat jako jednoduchou aktualizaci. To byl problém, na jehož řešení jsme se zaměřili, a nyní po uvedení dalšího zástupce, celá série UR podporuje tři hlavní platformy: Windows, Mac a iOS. Navíc díky USB napájecí sběrnici je možné použít přenosné USB baterie a umožňuje tak špičkovou kvalitu nahrávání i tam, kde není dostupné napájení ze sítě. Funkce Loopback byla přidána v reakci na zvyšující se potřebu jednoduché distribuce vysoce kvalitního audia přes internet. UR22mkII nabízí fungování této funkce, podobně jako ostatní modely UR série, a umožňuje jednoduché, snadné a rychlé nastavení distribučního prostředí.

Samozřejmě základní funkce jsme nijak nepřehlíželi, a vylepšení nekončí s výše uvedenými funkcemi. UR22mkII prošla extenzivním testováním a laděním pro dosažení optimální kvality audia, stejně jako ostatní nové modely, abychom se ujistili, že nabízí solidní, průrazné basy, detailní středy a rozšířené, otevřené výšky. Jsme si jisti, že fantastické vyvážení s jakým naše mikrofonní předzesilovače D-PRE zachycují celé audio spektrum, se bude podílet na plynulejším, příjemnějším míchání a produkci. Byla také použita podrobná vyladění, abychom zajistili, že zvuk vysílaný na monitory věrně odpovídá jemným hudebním nuancím jednotlivých zdrojů nahrávky.

UR22mkII byl vyvinut, abychom mohli nabídnout populární model s předními nejnovějšími výrobními trendy. Jsme zaměřeni na dodávání nástrojů našim uživatelům, které mají k dispozici vždy, když je potřebují a jsou neustále na špičce. Naším největším uspokojením je poznání, že se podílíme na tvůrčím postupu našich uživatelů, ať jsou kdekoli a ať jsou jejich hudební cíle jakékoliv.

Vývojářský tým Steinberg Hardware.

Popis zařízení

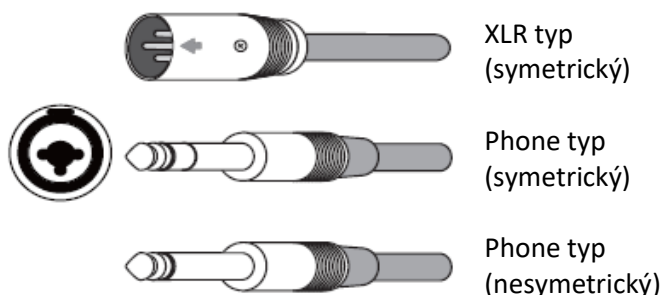
Přední panel

1 Knob [INPUT 1 GAIN]

Upravuje úroveň vstupního signálu na konektoru [MIC/LINE 1].

2 Konektory [MIC/LINE 1/2]

Pro připojení mikrofonu nebo digitálního zařízení. K tomuto konektoru můžete připojit konektory jack Phone (symetrické i nesymetrické) i XLR. XLR typ je nastaven pro optimální úroveň mikrofonního připojení a phone konektor je pro linkové připojení.



3 Indikátor [PEAK]

Svíí v závislosti na úrovni vstupního signálu. Rozsvítí se, pokud signál dosáhne úrovně 3dB pod ořezáním.

Rada

Nastavení optimální úrovně pro nahrávání

Nastavte ovladače gain tak, že indikátor bliká červeně při největší vstupní hlasitosti.

4 Indikátor [+48V]

Indikátor se rozsvítí, pokud je zapnuto fantomové napájení tlačítkem [+48V].

5 Indikátor [USB]

Tento indikátor svítí po zapnutí přístroje. Nepřetržitě bliká, pokud připojený počítač nebo iPad nerozpoznává zařízení, nebo když napájecí napětí spadne pod standardní úroveň.

6 Knob [INPUT 2 GAIN]

Upravuje úroveň vstupního signálu na konektoru [MIC/LINE 2].

7 přepínač [INPUT 2 HI-Z]

Přepíná vstupní impedanci (Zapnuto / Vypnuto). Zapněte jej, pokud připojujete nástroje s vysokou impedancí, jako je elektrická kytara nebo elektrická baskytara přímo ke konektoru [MIC/LINE 2]. Pokud je zapnutý, použijte nesymetrický kabel pro připojení nástroje. Pokud použijete symetrický kabel, přístroj nemusí fungovat správně.

VAROVÁNÍ

Abyste ochránili své reproduktory, nechte monitorovací reproduktory během zapínání nebo vypínání [INPUT 2 HI-Z] vypnuté. Vhodné je také nastavit všechny úrovně výstupních signálů na minimum. Porušením těchto doporučení může dojít ke vzniku silného zvuku, který může poškodit vaše zařízení, sluch nebo obojí.

Poznámka

Během zapínání přepínače [INPUT 2 HI-Z] nepřipojujte nebo neodpojujte nástroj. Mohlo by dojít k poškození nástroje a nebo UR22mkII.

8 Knob [MIX]

Upravte vyvážení mezi signály z konektorů [MIC/LINE 1/2] a signálem z aplikačního softwaru, jako DAW software. Oba signály na konektorech konektorů [MIC/LINE 1/2] jsou smíchány jako mono signál. Tento ovladač nemá vliv na signál zasílaný do počítače.

Rada

Použití knobu Mix

Otáčejte knobem Mix směrem k [DAW] straně, pokud vstupní hlasitost příliš vysoká a naopak. Pokud jej otočíte zcela na stranu [DAW], bude slyšet pouze vstupní zvuk z DAW softwaru.

9 Knob [PHONES]

Upravuje úroveň výstupního signálu konektoru [PHONES]. Tato výstupní úroveň signálu není ovlivněna ovladačem [OUTPUT].

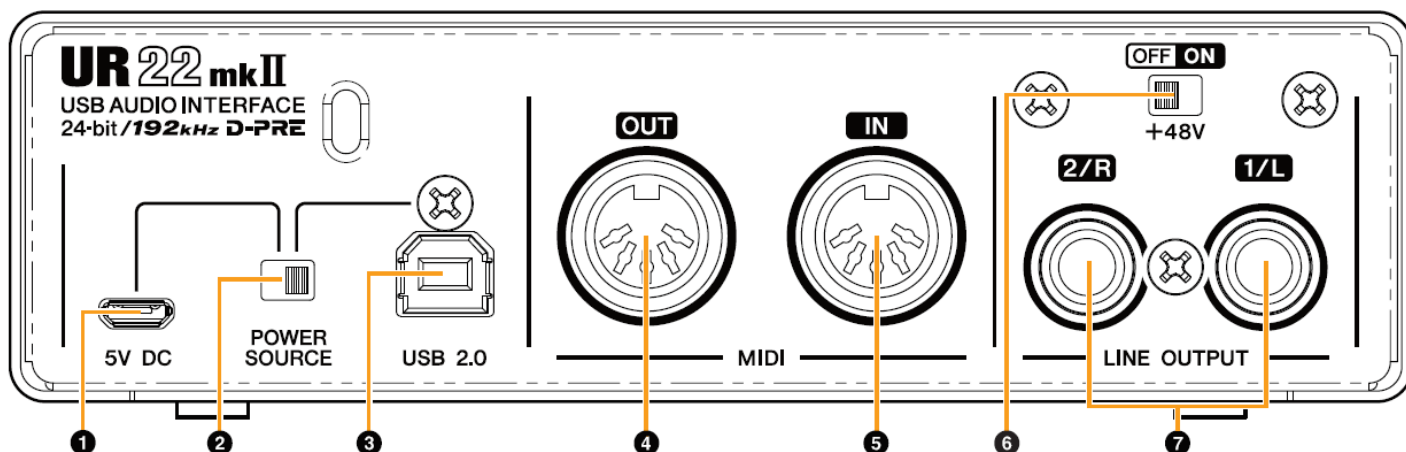
10 Konektor [PHONES]

Slouží pro připojení sluchátek.

11 Knob [OUTPUT]

Upravuje výstupní úroveň signálů na konektoru [LINE OUTPUT].

Zadní panel



1 Vstup napájení [5V DC]

Pro připojení USB napájecího adaptéru nebo USB přenosné baterie. Použijte konektor mikro USB B. Použijte toto napájení, pokud připojujete UR22mkII k zařízení, které neposkytuje dostatek napájení na sběrnici, jako je například iPad. (USB napájecí adaptér ani USB přenosná baterie není součástí dodávky UR22mkII.)

Poznámka

- Pečlivě si přečtěte bezpečnostní upozornění USB napájecího adaptéru nebo USB přenosné baterie, které budete používat.
- Použijte USB napájecí adaptér nebo USB přenosnou baterii vybavené 5. pinovým micro USB konektorem odpovídajícím USB standardům.
Výstupní napětí: 4.8 V až 5.2 V
Výstupní proud: 0.5 A nebo větší

Rada

Použití konektoru [5V DC]

I když je UR22mkII připojen k počítači, můžete využít tento konektor pro napájení, pokud je přepínač [POWER SOURCE] nastaven na [5V DC]. Použitím externího napájení omezíte šum a další znehodnocení audio signálu vznikající odebráním energie z USB konektoru počítače.

2 Přepínač [POWER SOURCE]

Vybírá konektor napájení UR22mkII. Nastavením na [USB2.0] nastavíte napájení z USB sběrnice, nastavením na [5V DC] na napájení z externího zdroje. Při použití iPadu nastavte na [5V DC]. I když nastavíte napáječ na [5V DC], nebude do UR22mkII plynout energie, pokud nebude připojen k počítači nebo iPadu pomocí konektoru [USB2.0]

Poznámka

Při použití USB přenosné baterie, pokud dojde k vypnutí napájení připojeného počítače nebo iPadu, je

také zastaveno napájení na konektoru [5V DC], aby bylo zabráněno vybíjení baterií.

3 [USB2.0] USB konektor

Pro připojení počítače nebo iPadu

Upozornění pro USB konektor

Ujistěte se, že dodržujete následující body při připojení k USB konektoru počítače. Jejich nedodržením riskujete zamrznutí, restart počítače nebo poškození či dokonce ztrátu dat. Pokud zařízení nebo počítač zamrznou, restartujte aplikaci nebo počítač.

- Použijte AB typ USB kabelu. USB 3.0 kabely nejsou podporovány.
- Aktivujte počítač z úsporného režimu ještě před provedením připojení.
- Před připojením nebo odpojením USB kabelu vypněte všechny běžící aplikace na počítači.
- Před připojením nebo odpojením USB kabelu nastavte všechny ovladače úrovní na minimum.
- Nepřipojujte a neodpojujte zařízení rychle za sebou. Mezi připojením a odpojením USB kabelu vyčkejte nejméně 6 vteřin.

4 Konektor [MIDI OUT]

Pro připojení MIDI IN konektoru z MIDI zařízení. Vysílá MIDI signály z počítače.

5 Konektor [MIDI IN]

Pro připojení MIDI OUT konektoru z MIDI zařízení. Přijímá a vstupuje MIDI signály do počítače.

6 Přepínač [+48V]

Zapíná a vypíná fantomové napájení. Pokud jej zapnete, bude fantomové napájení na XLR vstupních konektorech [MIC/LINE 1/2]. Zapněte jej pouze při připojování fantomově napájených zařízení, jako jsou kondenzátorové mikrofony. Pokud napájení není potřeba, vždy jej vypněte.

Upozornění

Dodržujte následující pokyny, jinak by mohlo dojít k poškození připojených zařízení nebo vzniku nechtěného šumu.

- **Pokud je zapnuté fantomové zařízení, nepřipojujte ani neodpojujte žádné zařízení.**
- **Při vypínání nebo zapínání fantomového napájení nastavte všechny ovladače úrovní na minimum.**
- **Vypněte fantomové napájení, pokud ke konektorům [MIC/LINE 1/2] připojujete zařízení, která ho nevyžadují.**

Poznámka

Pokud dojde k přepnutí nastavení přepínače phantomového napájení, dojde také ke ztlumení vstupů/výstupů na několik vteřin.

7 Konektory [LINE OUTPUT 2/R 1/L]

Pro připojení monitorovacích reproduktorů nebo externích zařízení s pevnou úrovní signálu. K těmto konektorům připojte konektory typu phone (symetrické/nesymetrické).

Software

Yamaha Steinberg USB driver je softwarový program, který umožňuje komunikaci mezi UR22mkII a počítačem. V ovládacím panelu můžete zvolit obecná nastavení audio driveru (Windows) a zobrazit informace audio driveru (Mac).

Poznámka

Pokud připojujete iPad, není nutné instalovat Yamaha Steinberg USB driver.

Windows

Jak otevřít okno

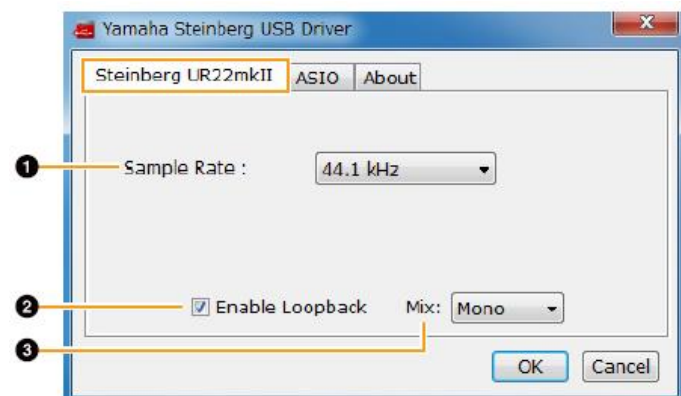
- [Ovládací panely] → [Hardware a Zvuk] nebo [Sounds, Speech, and Audio Devices] → [Yamaha Steinberg USB Driver]
- Z menu Cubase, [Zařízení] → [Nastavení zařízení...] → [Yamaha Steinberg USB ASIO] → [Ovládací panely]

Jak přepínat okna

Mezi okny přepínáte kliknutím na horní záložky.

Okno Steinberg UR22mkII

Toto je okno pro zvolení vzorkovací frekvence zařízení a nastavení funkce Loopback.



1 Vzorkovací frekvence

Zvolte vzorkovací frekvenci zařízení.

Možnosti: 44.1 kHz, 48 kHz, 88.2 kHz, 96 kHz, 176.4 kHz, 192 kHz

Poznámka

Nastavení vzorkovací frekvence se liší podle specifikací DAW softwaru.

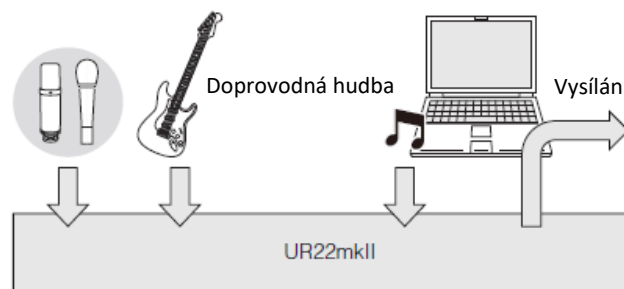
2 Enable Loopback

Zaškrtnutím boxu se zapíná a vypíná funkce Loopback.

Rada

Co je to Loopback

Loopback je užitečná funkce pro vysílání na internetu. Míchá vstupní audio signály (jako mikrofonní a kytarové) s audio signály přehrávanými v softwaru na počítači do dvou stop v UR22mkII a vysílá je zpět do počítače.



Poznámka

Pokud používáte funkci Loopback, vypněte monitorovací funkci v DAW softwaru. Došlo by totiž ke vzniku hlasitého zvuku, protože by došlo ke vzniku nekonečné smyčky audio signálu mezi UR22mkII a DAW softwarem.

3 Mix

Pokud zapnete přepínač Enable Loopback, nastavte signál na mono nebo stereo.

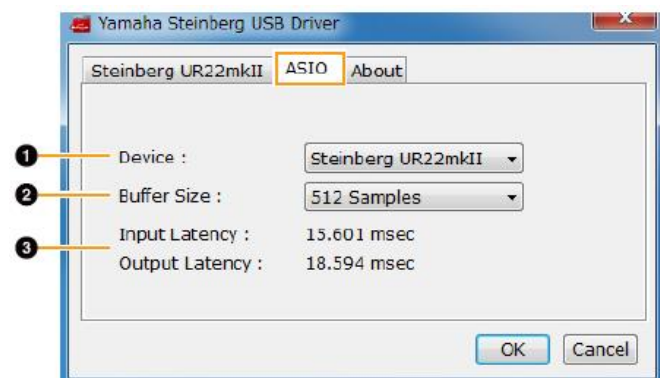
Možnosti: Mono, Stereo

Mono: Vstupy [MIC/LINE 1/2] bude nahráván jako mono.

Stereo: Vstupy [MIC/LINE 1/2] bude nahráván jako stereo. Vstup [MIC/LINE 1] bude levý kanál a vstup [MIC/LINE 2] bude pravý kanál.

Okno ASIO

Toto okno slouží pro výběr nastavení ASIO driveru.



1 Zařízení

Volí zařízení, které bude používat ASIO driver. (Tato funkce je dostupná, když je k počítači připojeno více zařízení kompatibilních s Yamaha Steinberg USB Driverem.)

2 Velikost bufferu

Určuje velikost bufferu ASIO driveru. Rozsah se liší v závislosti na vzorkovací frekvenci. Čím menší hodnota ASIO bufferu, tím nižší hodnota audio latence.

Vzorkovací frekvence	Rozsah
44.1 kHz/44.8 kHz	64 - 2048 samplů
88.2 kHz/96 kHz	128 - 4096 samplů
176.4 kHz/192 kHz	256 - 8192 samplů

Poznámka

Dostupná nastavení velikosti bufferu se liší podle specifikací DAW softwaru.

3 Vstupní/výstupní latence

Indikuje latenci (čas zpoždění) pro audio vstup a výstup v jednotkách milisekund.

Okno About

Zobrazuje verzi a informace o audio driveru.



Mac

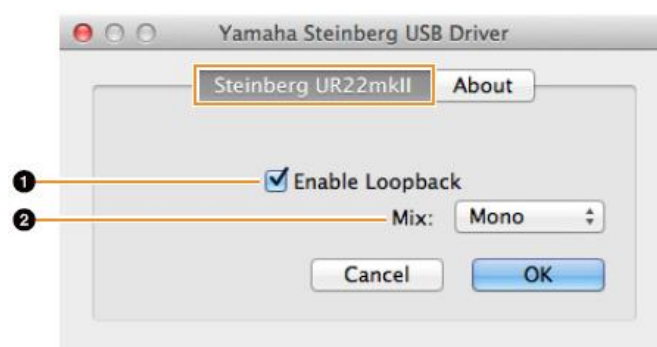
Jak otevřít okno

Použijte následující dvě možnosti.

- [System Preferences] → [Yamaha Steinberg USB].
- Z menu Cubase, [Zařízení] → [Nastavení zařízení...] → [Steinberg UR22mkII] → [Ovládací panely] → [Open Config App].

Okno Steinberg UR22mkII

Toto okno slouží pro nastavení funkce Loopback.



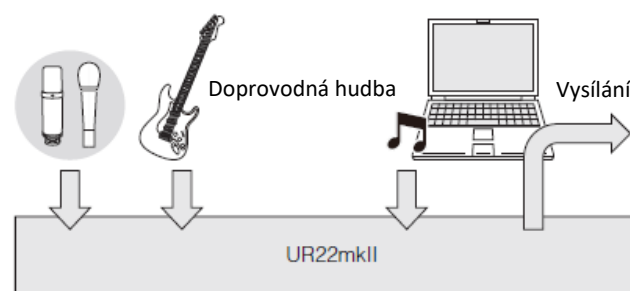
2 Enable Loopback

Zaškrtnutím boxu se zapíná a vypíná funkce Loopback.

Rada

Co je to Loopback

Loopback je užitečná funkce pro vysílání na internetu. Míchá vstupní audio signály (jako mikrofonní a kytarové) s audio signály přehrávanými v softwaru na počítači do dvou stop v UR22mkII a vysílá je zpět do počítače.



Poznámka

Pokud používáte funkci Loopback, vypněte monitorovací funkci v DAW softwaru. Došlo by totiž ke vzniku hlasitého zvuku, protože by došlo ke vzniku nekonečné smyčky audio signálu mezi UR22mkII a DAW softwarem.

3 Mix

Pokud zapnete přepínač Enable Loopback, nastavte signál na mono nebo stereo.

Možnosti: Mono, Stereo

Mono: Vstupy [MIC/LINE 1/2] bude nahráván jako mono.

Stereo: Vstupy [MIC/LINE 1/2] bude nahráván jako stereo. Vstup [MIC/LINE 1] bude levý kanál a vstup [MIC/LINE 2] bude pravý kanál.

Okno About

Toto okno zobrazuje verzi a informace o audio driveru.



Rada

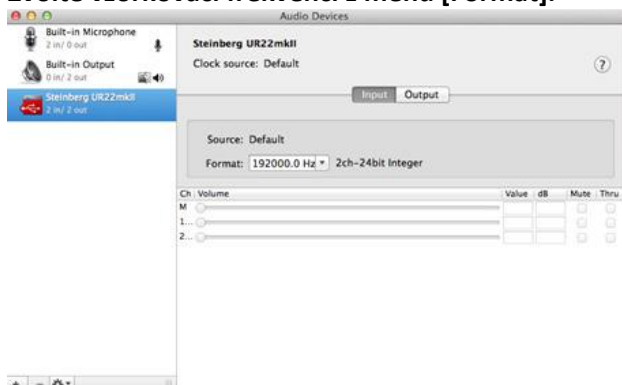
Jak zvolit vzorkovací frekvenci

Zvolte vzorkovací frekvenci zařízení přes [Audio MIDI Setup].

1. Zvolte [Applications] → [Utilities] → [Audio MIDI Setup].



2. Zvolte vzorkovací frekvenci z menu [Format].



Rada

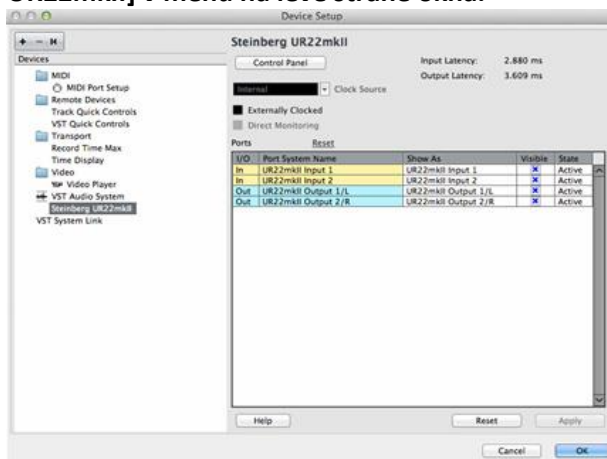
Jak zvolit velikost bufferu

Zvolte velikost bufferu v okně pro volbu velikosti bufferu, které se otevírá z aplikace jako je DAW software.

Poznámka

Postup otevírání okna nastavení se liší pro každou aplikaci.

1. Z menu Cubase série zvolte [Zařízení] → [Device Setup...].
2. Klikněte na [Ovládací panely] ve [Steinberg UR22mkII] v menu na levé straně okna.



Objeví se okno pro výběr velikosti bufferu.



Použití UR22mkII

Připojení

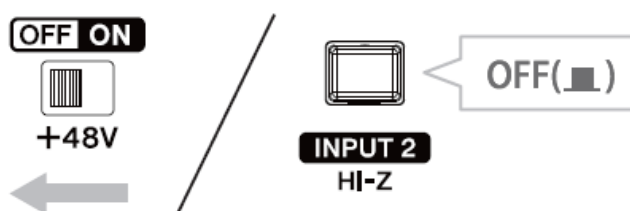
Tato kapitola přináší instrukce pro připojení mikrofonu a kytary k UR22mkII s počítačem.

1. Ujistěte se, že úrovně výstupů [OUTPUT] a [PHONES] jsou nastaveny na minimum.

⚠ Upozornění

Před připojením nebo odpojením externího zařízení nastavte všechny ovladače hlasitosti na minimum. Jinak by mohlo dojít poškození sluchu nebo zařízení.

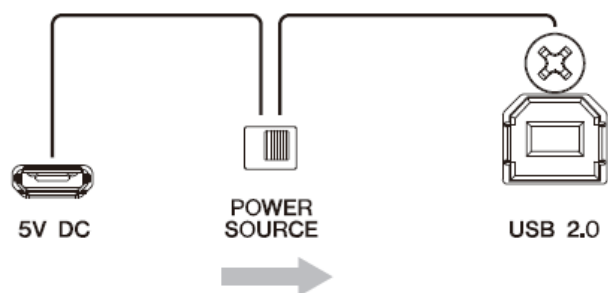
2. Ujistěte se, že přepínače [+48V] a [INPUT 2 HI-Z] jsou vypnuté.



Poznámka

Pokud je zapnutý přepínač [+48V] a [INPUT 2 HI-Z] neodpojujte ani nezapojujte žádné kabely. Jinak by mohlo dojít poškození zařízení nebo přístroje samotného.

3. Přepněte přepínač [POWER SOURCE] na zadním panelu do polohy [USB2.0].



4. Připojte zařízení přímo k počítači pomocí dodaného USB kabelu.

Poznámka

- Ujistěte se, že připojeno pouze jedno zařízení kompatibilní s Yamaha Steinberg USB driverem.
- (Pouze Windows) Připojte USB kabel ke stejnému USB konektoru, který jste použili při instalaci Yamaha Steinberg USB driveru. Pokud připojíte USB kabel k jinému USB konektoru, Yamaha Steinberg USB driver se nainstaluje znovu.

5. Připojte mikrofon ke konektoru [MIC/LINE 1].

6. Připojte kytaru ke konektoru [MIC/LINE 2].

7. Zapněte přepínač [INPUT 2 HI-Z].

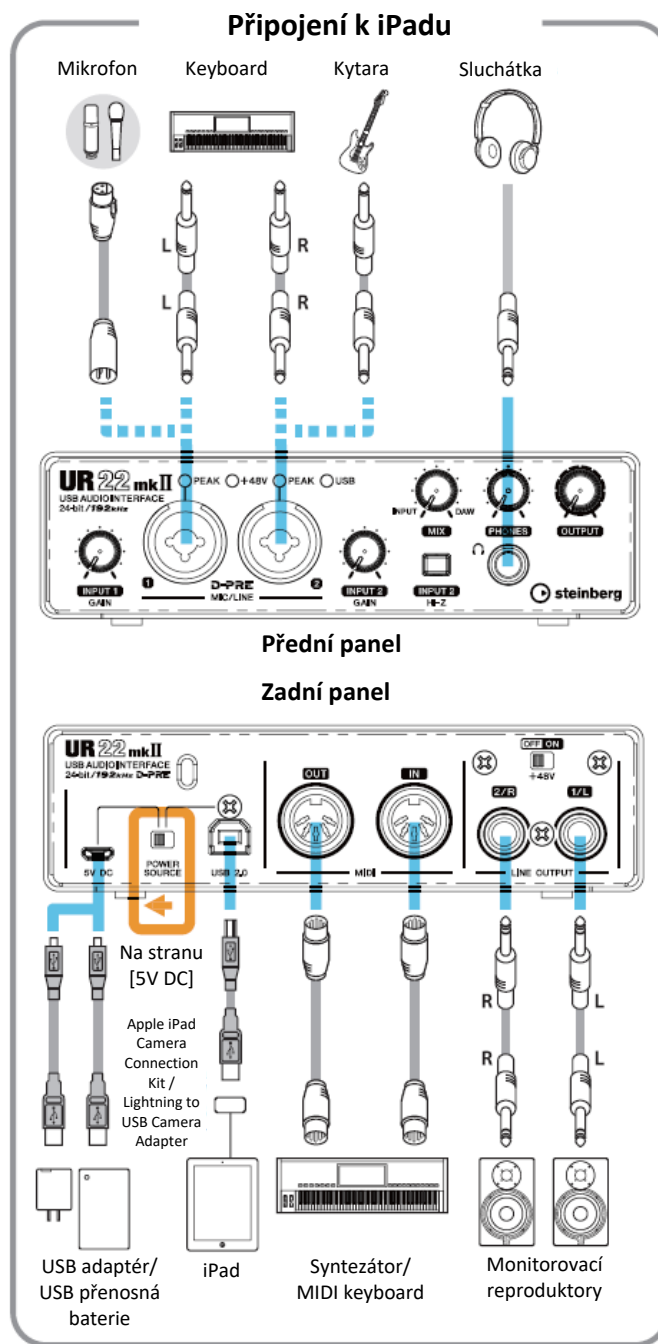
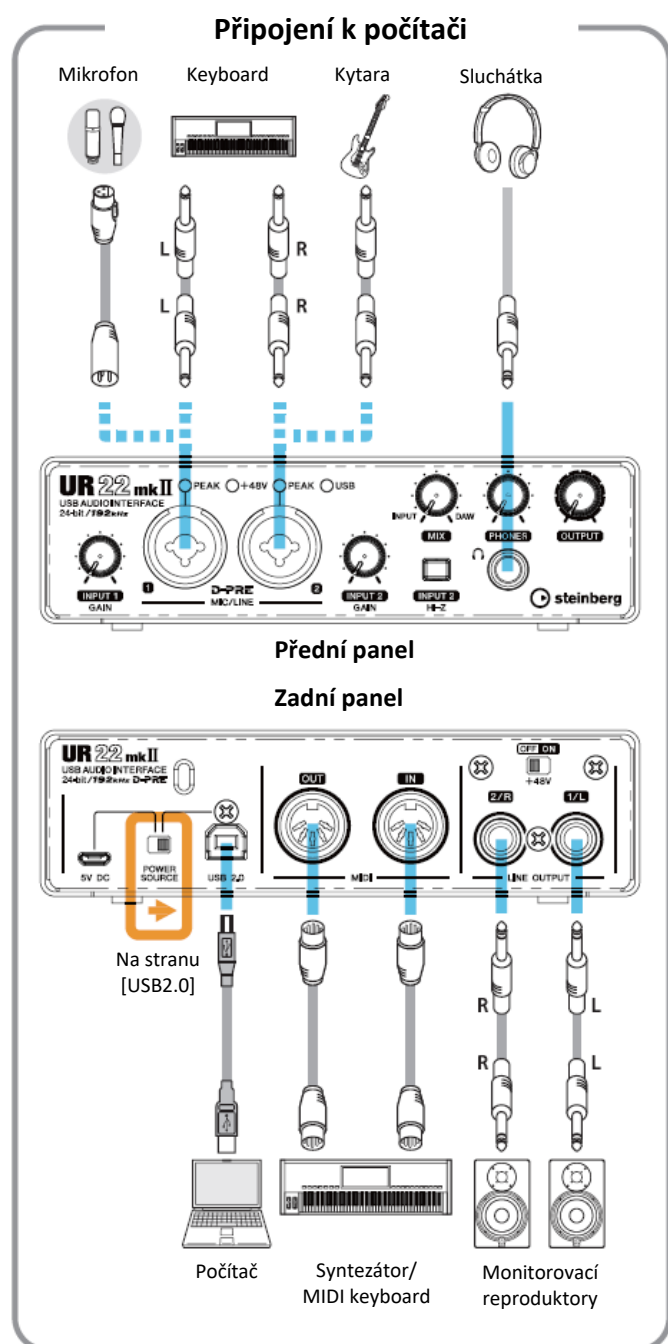


8. Pokud používáte kondenzátorový mikrofon, který vyžaduje phantomové napájení, zapněte přepínač [+48V].



Připojení mikrofonu a kytary je nyní hotové. Informace o připojení dalších zařízení, jako je iPad, viz Příklady připojení.

Příklady připojení



Poznámka

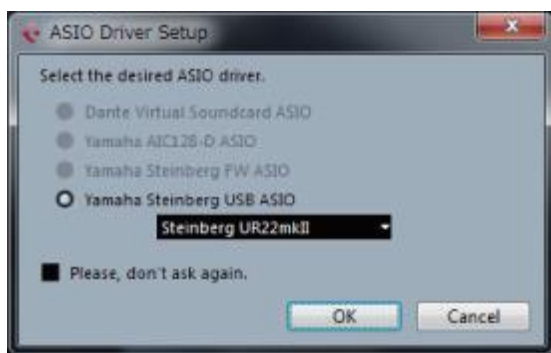
- Pro připojení UR22mkII k iPadu je nutný Apple iPad Camera Connection Kit nebo Lightning to USB Camera Adapter.
- Pro připojení UR22mkII k iPadu je nutný USB napájecí adaptér nebo USB přenosná baterie.
- Při připojení UR22mkII k iPadu není funkce Loopback dostupná.
- Nejnovější informace o kompatibilních iOS zařízeních, viz Steinberg stránka níže: <http://www.steinberg.net/>

Konfigurace nastavení Audio driveru v DAW softwaru

Tato kapitola přináší příklad připojení UR22mkII k počítači. Vysvětlení v této kapitole předpokládají, že byl správně nainstalován Yamaha Steinberg USB driver, podle instrukcí v příručce „Začínáme“.

Programy série Cubase

1. Ujistěte se, že jste vypnuli všechny aplikace.
2. Spusťte DAW software série Cubase.
3. Když je zobrazeno okno [ASIO Driver Setup] během startu Cubase, potvrďte, že UR22mkII je zvolené zařízení, klikněte na [OK].



Nyní jsou nastavení audio driveru hotová.

Programy jiné než Cubase

1. Ujistěte se, že jste vypnuli všechny aplikace.
2. Spusťte DAW software.
3. Otevřete okno nastavení audio rozhraní.
4. (Pouze Windows) Zvolte [ASIO Driver] pro nastavení audio driveru.
5. Nastavte ASIO driver a audio rozhraní následovně.
Windows
Nastavte ASIO driveru v [Yamaha Steinberg USB ASIO].
Mac
Nastavte UR22mkII pro nastavení audio rozhraní.

Nyní jsou nastavení audio driveru hotová.

Nahrávání/přehrávání

Tato kapitola vysvětluje jednoduché operace nahrávání/přehrávání při použití mikrofону a elektrické kytary, s použitím existujících šablon v Cubase (výchozí nastavení).

Programy série Cubase

1. Spusťte DAW série Cubase.
Objeví se okno [steinberg hub].
2. Vyberte si požadovaný vzor projektu v [Recording], pak klikněte na [Create].
Následující příklad používá šablonu [Clean E-Guitar + Vocal]. Tato šablona již obsahuje některé stopy pro nahrávání čisté elektrické kytary a vokálů.



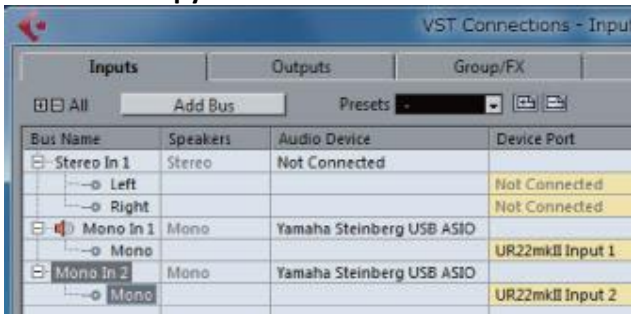
Poznámka

- Když se objeví okno [Missing Ports], zvolte UR22mkII port pro každý z [Mapped Ports].
- Zaškrtněte odpovídající boxy [Map Always], pak klikněte na [OK]. Zaškrtnutím [Map Always] se už okno [Missing Ports] znovu neobjeví.

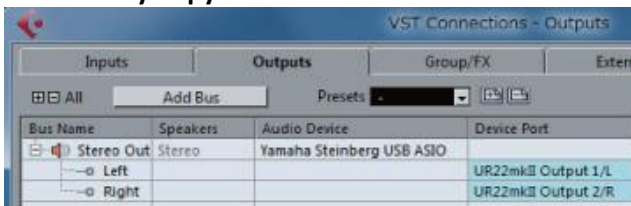
3. Zvolte [Zařízení] → [VST Connections] a otevřete okno [VST Connections].
Nastavte vstupy/výstupy mezi Cubase a UR22mkII.

4. V [Device Port] zvolte porty UR22mkII na obou záložkách vstupů a výstupů.

Záložka vstupy



Záložka výstupy



5. Nastavte ovladač [MIX] do středové pozice mezi [INPUT] a [DAW].
6. Zatímco zpíváte do mikrofону, upravte úroveň signálu mikrofónu pomocí ovladače [INPUT GAIN] na zařízení.
Pokud máte mikrofón připojen ke konektoru [MIC/LINE 1], upravte nastavení knobu [INPUT 1 GAIN]. Pokud máte kytaru připojenou ke konektoru [MIC/LINE 2], upravte nastavení knobu [INPUT 2 GAIN].

Rada

Ideální úroveň pro nahrávání

Upravte knob tak, že indikátor [PEAK] bliká při nejvyšší hlasitosti vstupu.

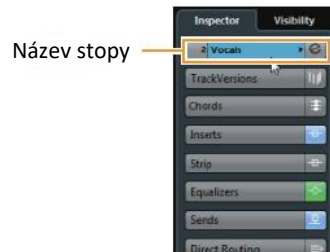
7. Zatímco zpíváte do mikrofónu nebo hrajete na kytaru, upravte úroveň signálu vystupujícího na konektoru [PHONES].
8. Zvolte požadovanou stopu pro nahrávání.
Klikněte na stopu [Clean E-Guitar] nebo [Vocals] v této šabloně. Po kliknutí na stopu je nahrávání připraveno.



9. V inspektoru zvolte směrování vstupu.

Pokud máte mikrofón připojen ke konektoru [MIC/LINE 1]:

Klikněte za název stopy na levé straně okna projektu.



V okně, které se objeví níže, zvolte [Mono-In 1].



Pokud máte kytaru připojenou ke konektoru [MIC/LINE 2]:

Klikněte za název stopy na levé straně okna projektu.



V okně, které se objeví níže, zvolte [Mono-In 2].



10. Klikněte na [●] pro spuštění nahrávání.



11. Po dokončení nahrávání klikněte na [■] (Stop) pro zastavení.



12. Klikněte na pravítko pro nastavení kurzoru na místo, kde chcete zahájit přehrávání.



13. Klikněte na [▶] na vršek okna pro kontrolu nahrávky.

Během přehrávání zvuku přes monitory upravte úroveň výstupního signálu pomocí ovladače [OUTPUT] na zařízení.



Nahrávání a přehrávání je nyní dokončeno.

Návod jak používat programy Cubase série najdete v PDF manuálu dostupném z nabídky [Help] (Nápověda) v menu série Cubase.

Jiné programy než série Cubase

1. Spustíte DAW.
2. Upravte úroveň vstupního signálu pomocí knobu [INPUT GAIN] na zařízení.

Rada

Ideální úroveň pro nahrávání

Upravte knob tak, že indikátor [PEAK] bliká při nejvyšší hlasitosti vstupu.

3. Nastavte ovladač [MIX] do středové pozice mezi [INPUT] a [DAW].
4. Zatímco zpíváte do mikrofону nebo hrajete na kytaru, upravte úroveň signálu vystupujícího na konektoru [PHONES].
5. Spustíte nahrávání v DAW softwaru.
6. Po dokončení nahrávání jej zastavte.
7. Přehrajte nahrávku a zkontrolujte ji.

Nahrávání a přehrávání je nyní dokončeno.

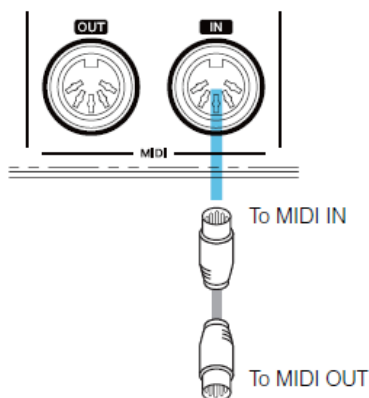
Návod jak používat programy DAW se dozvíte v jejich uživatelských manuálech.

Použití UR22mkII s připojeným MIDI zařízením

Tato kapitola vysvětluje nastavení Cubase pro použití VST instrument HALion Sonic SE s připojeným MIDI zařízením.

1. Zkontrolujte propojení mezi MIDI zařízením a UR22mkII.

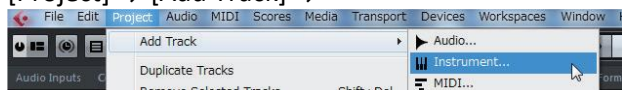
Pomocí MIDI kabelu připojte MIDI IN konektor UR22mkII ke konektoru MIDI OUT na MIDI zařízení.



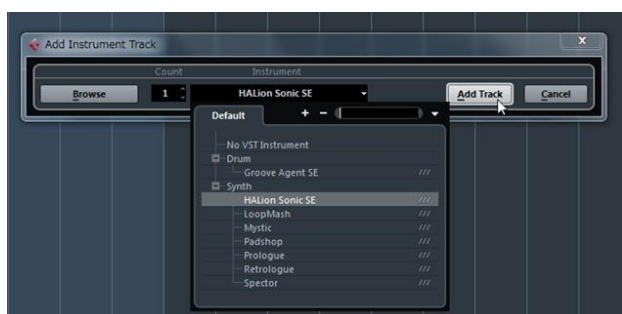
Syntežátor/MIDI keyboard

2. Otevřete Instrument track v okně projektu.

[Project] → [Add Track] →



3. V okně, které se objeví, zvolte HALion Sonic SE a klikněte na [Add Track].



Odpovídající nástrojová stopa bude přidána do šablony.



4. V záložce Inspector zvolte směřování vstupu. Klikněte na název stopy na levé straně okna projektu.



V okně, které se objeví, zvolte [All MIDI Inputs] nebo [Steinberg UR22mkII-1].



Nastavení jsou nyní kompletní.

Návod jak používat programy DAW se dozvíte v jejich uživatelských manuálech.

Problémy a jejich řešení

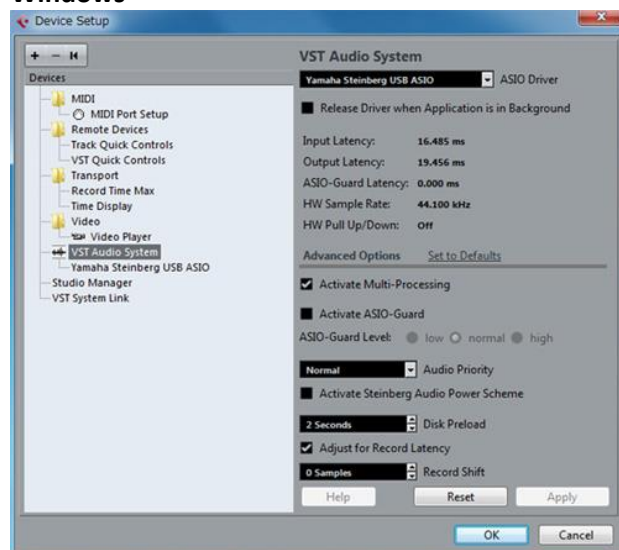
Přístroj nelze zapnout. (USB indikátor nesvítí nebo bez přestání bliká, i když je UR22mkII připojen k počítači.)	Je správně nainstalován Yamaha Steinberg USB driver? Více informací pro dokončení instalace Yamaha Steinberg USB driveru najdete v dokumentu „Začínáme“. Pro potvrzení instalace se řiďte těmito kroky: <ol style="list-style-type: none">1. Připojte zařízení přímo k počítači pomocí USB kabelu. Nepřipojujte přes USB hub.2. Otevřete okno Device Manager (Windows) nebo okno Audio MIDI Setup (Mac) následovně. Windows Zvolte [Ovládací panely] → [Device Manager] Klikněte na [+] nebo [>] vedle “Sound, video and game controllers.” Mac Zvolte [Applications] → [Utilities] → [Audio MIDI Setup]3. Ujistěte se, že je v seznamu uveden název zařízení.
	Ujistěte se, jestli je použit správný USB kabel. Pokud je USB kabel zlomený nebo jinak poškozený, vyměňte jej za nový. Používejte USB kabely kratší než 3 metry.
	Je přepínač [POWER SOURCE] správně nastaven? Nastavte správně zdroj napájení: na [USB2.0], pokud používáte napájení sběrnici, nebo [5V DC], pokud používáte USB AC adaptér nebo USB přenosnou baterii.
Není slyšet zvuk	Je na počítači správně nainstalován Yamaha Steinberg USB driver? Více informací pro dokončení instalace Yamaha Steinberg USB driveru najdete v „Začínáme“.
	Ujistěte se, jestli je použit správný USB kabel. Pokud je USB kabel zlomený nebo jinak poškozený, vyměňte jej za nový. Používejte USB kabely kratší než 3 metry.
	Jsou ovladače hlasitosti zařízení správně nastaveny? Zkontrolujte úrovně ovladačů [OUTPUT] a [PHONES].
	Jsou mikrofon a monitory správně připojeny k zařízení? Více informací o připojení najdete v kapitole Příklady připojení (strana 11).
	Jsou správně provedena nastavení audio driveru v DAW softwaru? Více informací o připojení najdete v kapitole Konfigurace nastavení Audio driveru (strana 12).

Není slyšet zvuk

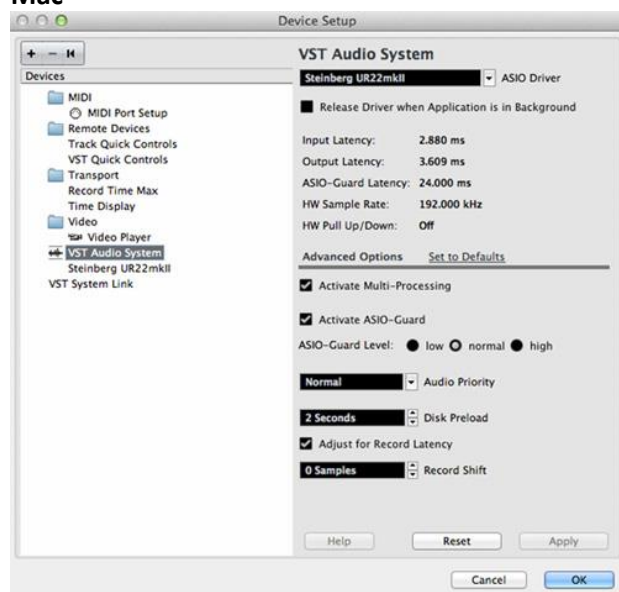
Jsou správně provedena nastavení ASIO driveru v programu série Cubase?

Z menu Cubase otevřete [Zařízení] → [Nastavení zařízení...] → [VST Audio System], pak se ujistěte, že je zvolen [Yamaha Steinberg USB ASIO] (Windows) nebo [Steinberg UR22mkII] (Mac) v [ASIO Driver].

Windows



Mac



Bylo zařízení spuštěno ještě před zapnutím DAW softwaru?

Před spuštěním DAW softwaru připojte zařízení k počítači a zapněte jej.

Je směrování vstupů/výstupů provedeno správně?

V kapitole „Nahrávání/Přehrávání“ (strana 13) zkontrolujte směrování vstupů/výstupů v DAW softwaru.

Je přepínač monitorovacích reproduktorů zapnutý?

Ujistěte se, že je přepínač monitorovacích reproduktorů zapnutý.

Není buffer nastaven příliš nízko?

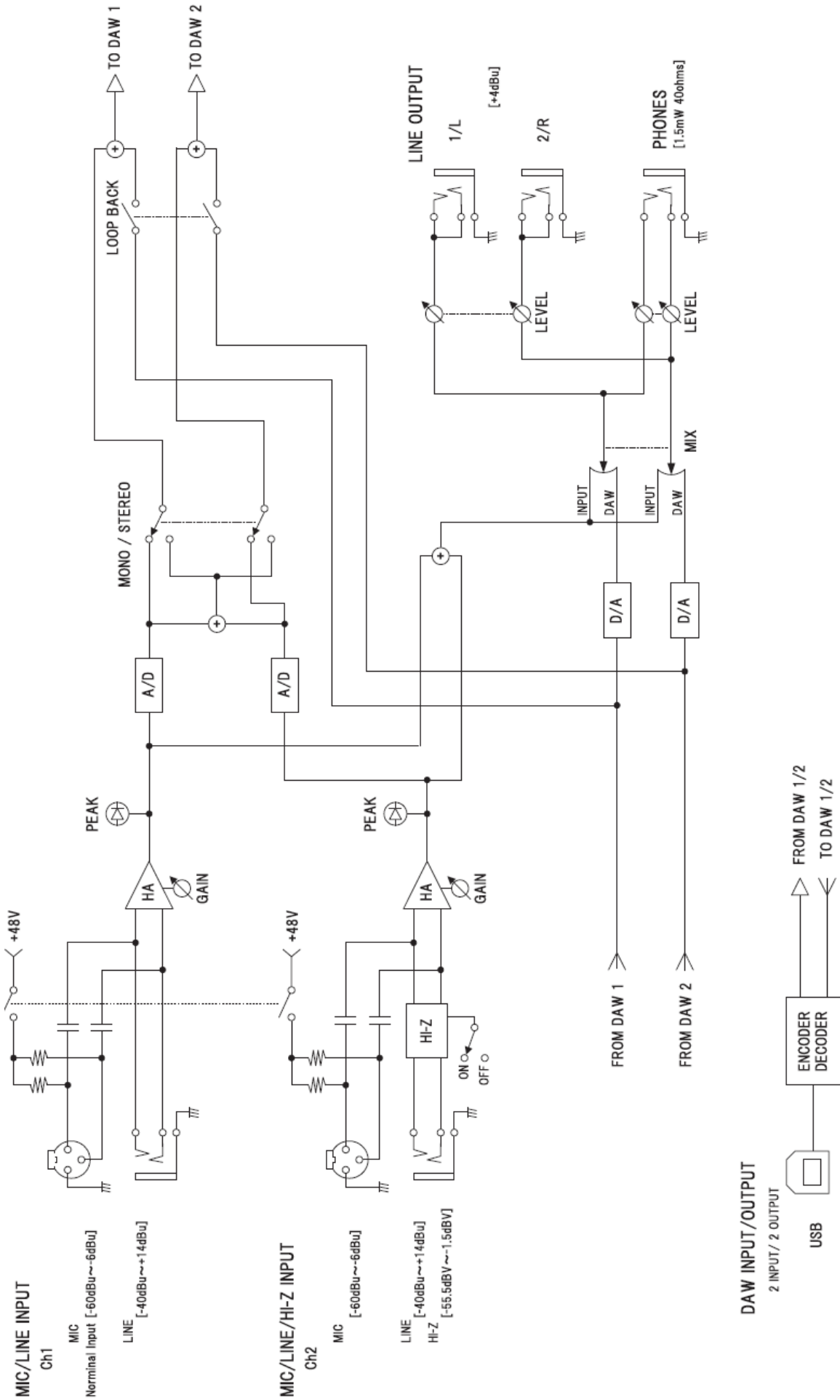
Zvyšte hodnotu nastavení bufferu proti současné hodnotě. Návod, viz kapitola „Yamaha Steinberg USB Driver (Windows)“ (strana 8) nebo „Jak nastavit velikost bufferu (Mac)“ (strana 9.).

Nezvyklý zvuk (šum, přerušovaný nebo zkreslený)	Splňuje váš počítač minimální požadavky systému? Ujistěte se o minimálních požadavcích na systém na webových stránkách Steinberg. http://www.steinberg.net
	Nahráváte nebo přehráváte dlouhé nepřerušované úseky audia? Možnosti zpracování audio dat u vašeho počítače závisí na mnoha faktorech včetně rychlosti procesoru a přístupu k externím zařízením. Snižte audio stopy a zkontrolujte zvuk.
	Jsou mikrofony správně připojeny k zařízení? Mikrofony k zařízení připojte pomocí XLR konektoru. Pokud používáte konektor phone, nemusí být hlasitost dostatečná.
	Je správně nastaven knob [MIX]? Otočte knobem [MIX] zcela na stranu [DAW], pokud vystupují oba signály, vstupní signál do zařízení a výstupní signál z DAW softwaru.

Aktuální informace o podpoře najdete na webových stránkách Steinberg.

<http://www.steinberg.net/>

Dodatek - Blokové schéma



Steinberg webové stránky
<http://www.steinberg.net>

Manual Development Department
© 2015 Yamaha Corporation

Publikováno 9/2015 MW-A0

